

La garra para el mantenimiento ABMI se puede fijar sobre todas las escuadras de la gama para el revestimiento de fachada ABC. Permite pegar el aislante contra su soporte.

CARACTERÍSTICAS



Materia

- Acero galvanizado S250GD + Z275 según la norma NF EN 10346,
- Espesor : 0,5 mm.

Ventajas

- Diseño perfectamente adaptado a lo de la escuadra ABC : la forma de su apertura permite que se fije en los refuerzos de la escuadra, que a su vez son una guía para la garra, para presionar el aislamiento contra el soporte,
- Se deforma sobre la escuadra para evitar el retroceso de la misma después de la instalación,
- Se puede cortar a la mitad con una cizalla : se obtiene dos mitades de garra para una instalación sobre cabrios gracias a las dos aletas. Permiten el mantenimiento de la segunda capa de aislante entre los cabrios.

APLICACIONES

Campos de aplicación

La garra para el mantenimiento ABMI es indisoluble de la escuadra de revestimiento de fachada ABC. En efecto, su diseño se adapta a lo de la escuadra ABC. La forma de su apertura le permite fijarse sobre los refuerzos de la escuadra, que a su vez sirven como una guía para la garra y pegar el aislante contra el soporte. Por fin, la garra se deforma sobre la escuadra para evitar su retroceso después de la instalación.

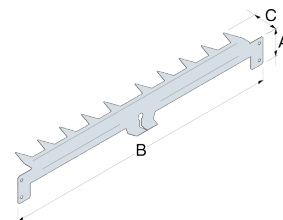
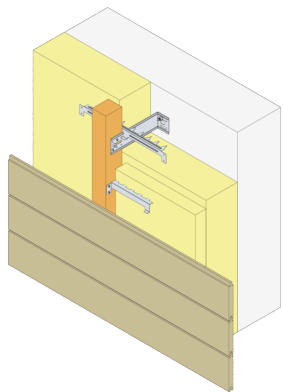
La garra ABMI se debe utilizar con aislantes ligeros, como por ejemplo la lana de vidrio.

Soporte

- **Elemento principal:** pies de cerchas en armazones de madera, uniones montante-larguero de revestimientos, ...
- **Elemento secundario :** madera maciza, madera compuesta, armaduras triangulares o materiales perfilados.

DATOS TÉCNICOS

Dimensiones y Valores Característicos



Modelo	Dimensiones [mm]		
	A	B	Espesor
ABMI	40	400	0.5

INSTALACIÓN

Instalación

El estribo ABMI permite fijar el aislante contra el soporte en caso de aislamiento térmico exterior (SATE). Se necesita un estribo ABMI en cada escuadra para revestimientos ABC.

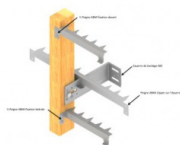
Etapas para la fijación del aislante :

- **Etapas 1** : fijar las escuadras sobre el soporte,
- **Etapas 2** : sujetar el aislante a las escuadras con clavijas,
- **Etapas 3** : fijar el aislante con los estribos ABMI dispuestos sobre las escuadras ABC.

Es necesario prever un estribo por escuadra para lograr una correcta fijación del aislante. Puede cortarse para obtener dos peines para fijar en los cabrios gracias a las dos aletas que permiten mantener la segunda capa de aislamiento entre los cabrios.



Fijar las
escuadras
sobre el soporte



Fijar el aislante
con los
estribos ABMI
dispuestos
sobre las
escuadras ABC